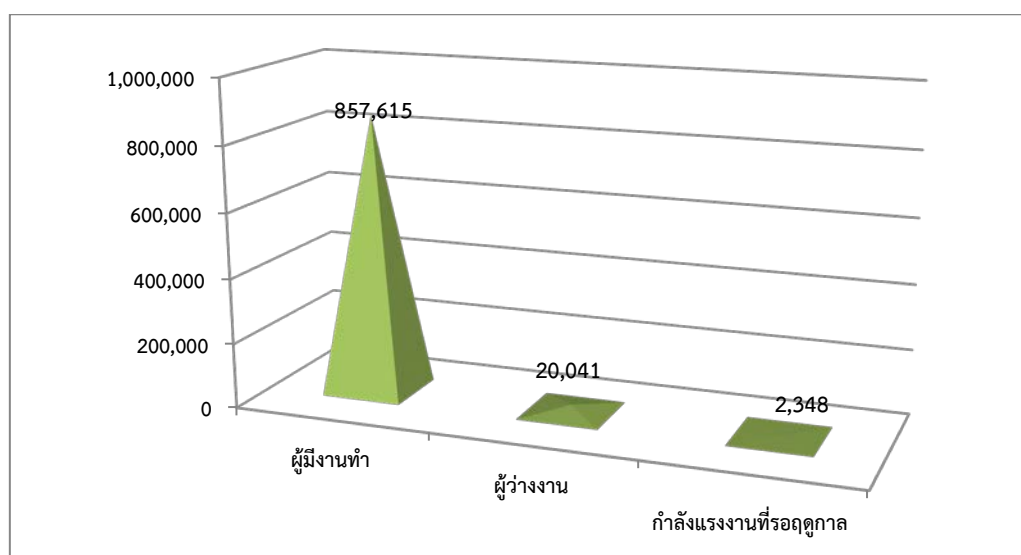


ด้านที่ 8 ข้อมูลตลาดแรงงาน

ประชากรและกำลังแรงงาน

ในไตรมาส 4 ปี 2560 จังหวัดสงขลามีประชากรทั้งสิ้น 1,549,086 คน เป็นผู้มีอายุ 15 ปีขึ้นไป 1,245,110 คน จำแนกเป็นผู้อยู่ในกำลังแรงงาน 881,004 คน (ร้อยละ 70.76) โดยผู้ที่อยู่ในกำลังแรงงานจำแนกเป็นผู้มีงานทำ 857,615 คน (ร้อยละ 97.35) ผู้ว่างงาน 21,041 คน (ร้อยละ 2.39) และผู้ที่รอฤดูกาล 2,348 คน (ร้อยละ 0.27) ส่วนผู้ที่ไม่อยู่ในกำลังแรงงานมีจำนวน 364,106 คน (ร้อยละ 29.24) พบว่าเป็นผู้เรียนหนังสือ 91,669 คน (ร้อยละ 25.18) ทำงานบ้าน 112,012 คน (ร้อยละ 30.76) และกำลังแรงงานอื่น ๆ 160,425 คน (ร้อยละ 44.06)

แผนภูมิที่ 1 จำนวนผู้ที่อยู่ในกำลังแรงงาน จำแนกตามผู้มีงานทำ ผู้ว่างงาน และกำลังแรงงานที่รอฤดูกาล



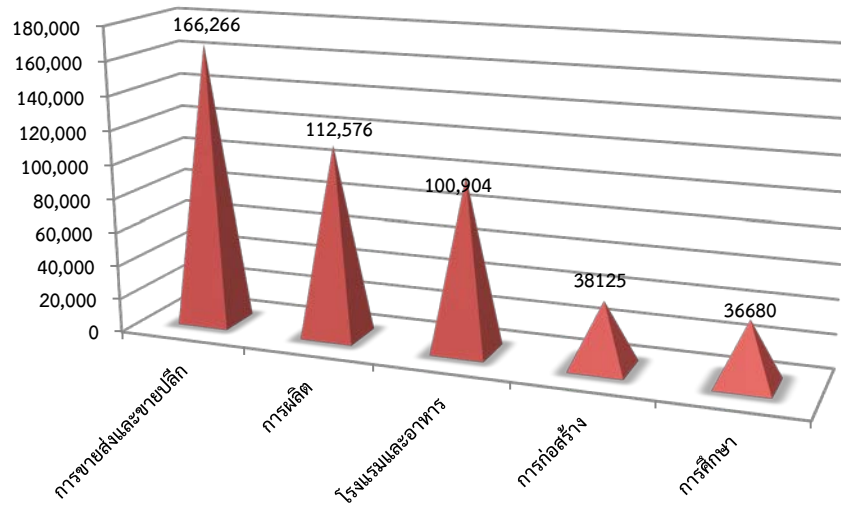
ที่มา : สำนักงานแรงงานจังหวัดสงขลา

รายงานสถานการณ์แรงงานจังหวัดสงขลา ไตรมาส 4 (ตุลาคม-ธันวาคม 2560)

การมีงานทำ

สำหรับผู้มีงานทำในจังหวัดสงขลาจำนวน 857,615 คน พบว่าทำงานในภาคเกษตรกรรมจำนวน 249,059 คน (ร้อยละ 29.04 ของผู้มีงานทำทั้งหมด) ส่วนผู้ทำงานนอกภาคเกษตรกรรมมีจำนวน 608,556 คน (ร้อยละ 70.96 ของผู้มีงานทำทั้งหมด) โดยกลุ่มผู้ทำงานนอกภาคเกษตรกรรมจะทำงาน ในอุตสาหกรรมการขายส่ง ขายปลีกมากที่สุด จำนวน 166,266 คน (คิดเป็นร้อยละ 27.32 ของผู้มีงานทำ นอกภาคเกษตรกรรมทั้งหมด) รองลงมาได้แก่ อุตสาหกรรมการผลิต จำนวน 112,576 คน (ร้อยละ 18.50) กิจกรรมโรงแรมและอาหาร จำนวน 100,904 คน (ร้อยละ 16.58) การก่อสร้างจำนวน 38,125 คน (ร้อยละ 6.26) และการศึกษา จำนวน 36,680 คน (ร้อยละ 6.03) ตามลำดับ

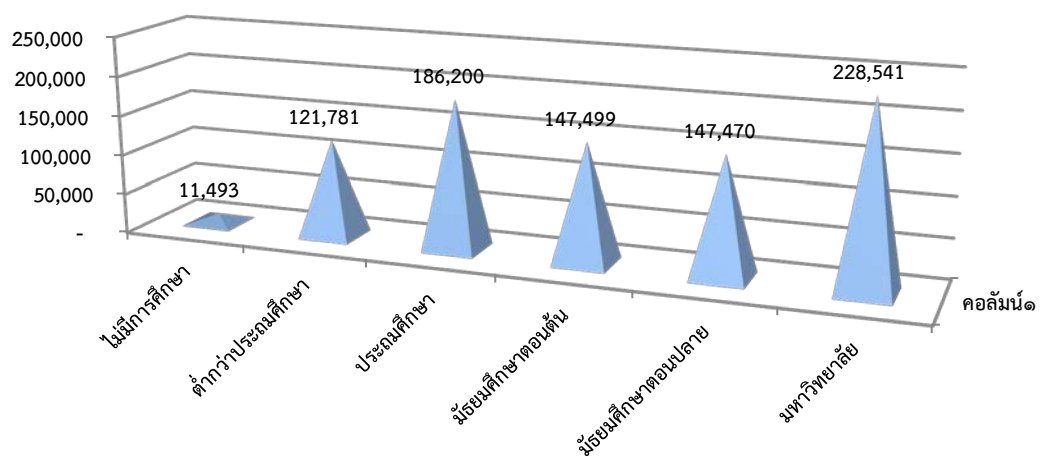
แผนภูมิที่ 2 จำนวนผู้มีงานทำในจังหวัดสงขลา จำแนกตามอุตสาหกรรมนอกภาคการเกษตร 3 อันดับแรก



ที่มา : สำนักงานแรงงานจังหวัดสงขลา

รายงานสถานการณ์แรงงานจังหวัดสงขลา ไตรมาส 4 (ตุลาคม-ธันวาคม 2560)

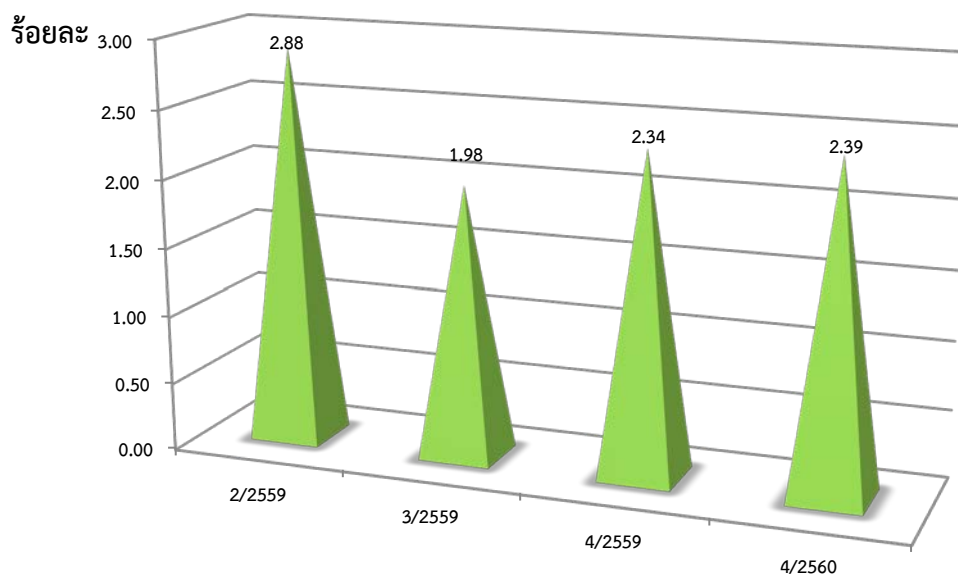
แผนภูมิที่ 3 จำนวนผู้มีงานทำจังหวัดสงขลา จำแนกตามระดับการศึกษา



คอลัมน์ ๑

➤ ผู้ว่างงาน

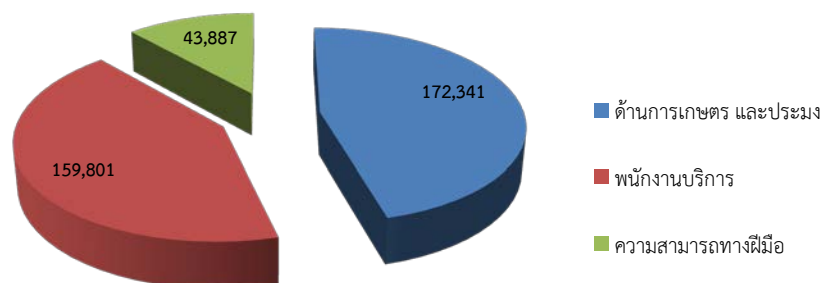
แผนภูมิที่ 4 แสดงจำนวนผู้ว่างงานจังหวัดสงขลา ในไตรมาส 4 ปี 2560 มีอัตราร้อยละ 2.39 ซึ่งมีความเปลี่ยนแปลงทั้ง 4 ไตรมาส ตามรายละเอียดในแผนภูมิ



ที่มา : สำนักงานแรงงานจังหวัดสงขลา ข้อมูล เดือนตุลาคม - ธันวาคม 2560

เมื่อพิจารณาแรงงานนอกระบบจำแนกตามอาชีพ พบว่าผู้มีงานทำในอาชีพด้านการเกษตรและประมง จำนวน 172,341 คน (ร้อยละ 39.76 ของผู้ที่อยู่ในแรงงานนอกระบบทั้งหมด) มากที่สุดรองลงมาคือ อาชีพพนักงานบริการ 159,801 คน (ร้อยละ 36.84) และอาชีพด้านความสามารถทางฝีมือ จำนวน 43,887 คน (ร้อยละ 10.12) ตามลำดับ

แผนภูมิที่ 5 แสดงผู้มีงานทำจังหวัดสงขลา จำแนกตามอาชีพสูงสุด 5 อันดับแรก



ที่มา : สำนักงานแรงงานจังหวัดสงขลา ข้อมูล เดือนตุลาคม - ธันวาคม ๒๕๖๐

การส่งเสริมการมีงานทำ

สำหรับการดำเนินการเพื่อส่งเสริมการมีงานทำในจังหวัดสงขลาในไตรมาส 4 นี้ พบว่าสำนักงานจัดหางานจังหวัดสงขลา ได้จัดกิจกรรมแนะแนวอาชีพเพื่อส่งเสริมการมีงานทำจำนวน 2 ครั้ง มีผู้ได้รับประโยชน์จากการจัดกิจกรรมทั้งหมดจำนวน 768 คน จำแนกเป็นเพศชาย 260 คน (ร้อยละ 33.85) และเพศหญิง 508 คน (ร้อยละ 66.15)

การประมาณการความต้องการแรงงานรายภาคการผลิตในปี 2558-2562

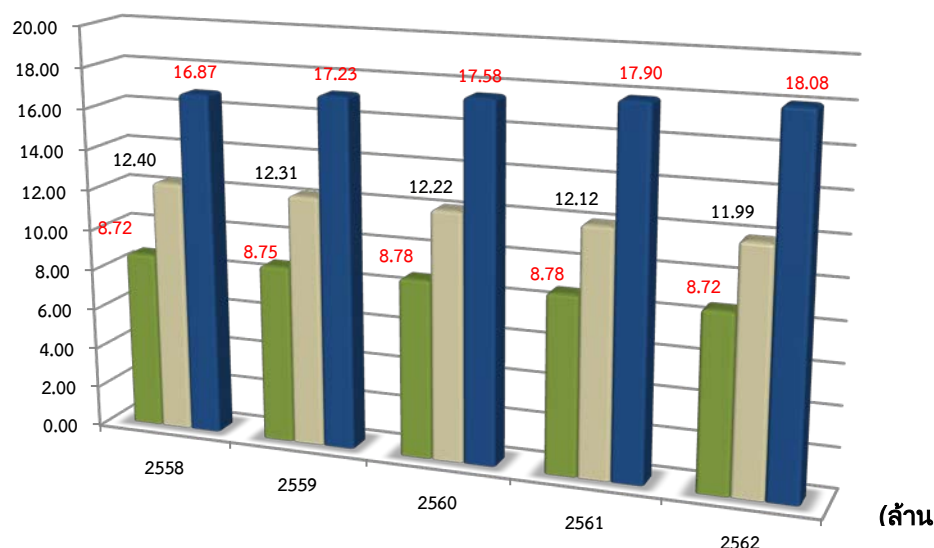
ในช่วงปี 2558-2562 ความต้องการแรงงานยังมีจำนวนเพิ่มมากขึ้นทุกปี ในอัตราการขยายตัวที่ต่ำ โดยมีอัตราการเพิ่มขึ้นเฉลี่ยตลอดช่วงปีประมาณ ร้อยละ 0.53 ความต้องการแรงงานในแต่ละปีมีจำนวนดังต่อไปนี้ ปี 2558 จำนวน 37.99 ล้านคน , ปี 2559 จำนวน 38.29 ล้านคน ปี 2560 จำนวน 38.58 ล้านคน , ปี 2561 จำนวน 38.81 ล้านคน และปี 2562 จำนวน 38.80 ล้านคน

ความต้องการแรงงานยังคงรูปแบบเดียวกับช่วงเวลาที่ผ่านมา คือ ภาคบริการจะเป็นภาคที่มีจำนวนแรงงานอยู่มากที่สุด มีอัตราการขยายตัวเฉลี่ยประมาณ ร้อยละ 1.75 เป็นอัตราที่มีการขยายตัวมากที่สุด ซึ่งจากการประมาณการความต้องการแรงงานในแต่ละปีมีจำนวนดังนี้ ปี 2558 จำนวน 16.87 ล้านคน , ปี 2559 จำนวน 17.23 ล้านคน , ปี 2560 จำนวน 17.58 ล้านคน , ปี 2561 จำนวน 17.90 ล้านคน และปี 2562 จำนวน 18.08 ล้านคน

ภาคที่มีการจ้างงานรองลงมา คือ ภาคเกษตรกรรม จากการประมาณการจำนวนความต้องการมีจำนวนลดลง คิดเป็นอัตราการลดลงประมาณ ร้อยละ 0.85 ประมาณการการจ้างงานในแต่ละปีมีดังนี้ ปี 2558 จำนวน 12.40 ล้านคน , ปี 2559 จำนวน 12.31 ล้านคน , ปี 2560 จำนวน 12.22 ล้านคน , ปี 2561 จำนวน 12.12 ล้านคน และปี 2562 จำนวน 11.99 ล้านคน

ภาคการผลิต (ภาคอุตสาหกรรม) เป็นภาคที่มีการจ้างงานน้อยที่สุด ซึ่งจากการประมาณการความต้องการในอนาคตมีแนวโน้มเพิ่มขึ้นเล็กน้อย โดยมีอัตราการขยายตัวประมาณ ร้อยละ 0.02 ประมาณการการจ้างงานในแต่ละปีมีดังนี้ ปี 2558 จำนวน 8.72 ล้านคน , ปี 2559 จำนวน 8.75 ล้านคน , ปี 2560 จำนวน 8.78 ล้านคน , ปี 2561 จำนวน 8.78 ล้านคน และปี 2562 จำนวน 8.72 ล้านคน

แผนภูมิที่ 6 ประมาณการจำนวนผู้มีงานทำ จำแนกตามภาคการผลิต ปี 2558-2562



ที่มา : กองวิจัยตลาดแรงงาน กรมการจัดหางาน

ประมาณการการจ้างงานในแต่ละหมวดอุตสาหกรรม ปี 2558-2562

การประมาณการความต้องการจ้างงานในแต่ละหมวดอุตสาหกรรม โดยจำแนกออกเป็น 14 หมวดอุตสาหกรรม ดังนี้

- 1) เกษตรกรรม การป่าไม้และการประมง
- 2) การทำเหมืองแร่และเหมืองหิน
- 3) การผลิต
- 4) ไฟฟ้า ก๊าซ ไอน้ำ และระบบการปรับอากาศ การจัดการน้ำ การจัดการน้ำเสียและของเสีย รวมถึงกิจกรรมที่เกี่ยวข้อง
- 5) การก่อสร้าง
- 6) การขายส่งและการขายปลีก การซ่อมยานยนต์และจักรยานยนต์
- 7) ที่พักแรมและบริการด้านอาหาร
- 8) การขนส่งและสถานที่เก็บสินค้า ข้อมูลข่าวสารและการสื่อสาร
- 9) กิจกรรมทางการเงินและการประกันภัย
- 10) การบริหารราชการ การป้องกันประเทศ และการประกันสังคมภาคบังคับ
- 11) การศึกษา
- 12) กิจกรรมด้านสุขภาพและงานสังคมสงเคราะห์
- 13) กิจกรรมเกี่ยวกับข้อส่งหาริมทรัพย์ กิจกรรมวิชาชีพ วิทยาศาสตร์และกิจกรรมทางวิชาการ กิจกรรมการบริหารและบริการสนับสนุนอื่น ๆ ศิลปะ ความบันเทิงและนันทนาการ กิจกรรมบริการด้านอื่น ๆ

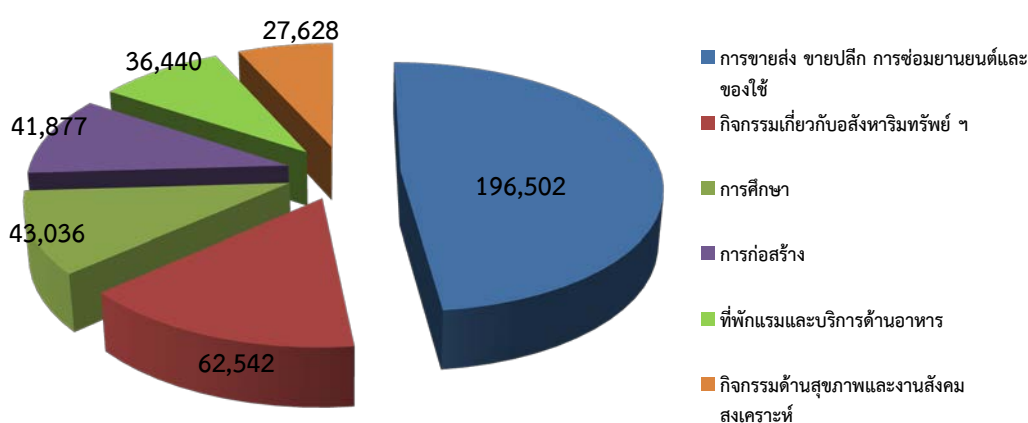
14) กิจกรรมการจ้างงานในครัวเรือน กิจกรรมการผลิตสินค้าและบริการที่ทำขึ้นเองเพื่อใช้ในครัวเรือน ซึ่งไม่สามารถจำแนกกิจกรรมได้อย่างชัดเจนและกิจกรรมขององค์การระหว่างประเทศและภาคีสมาชิก

ผลประมาณการการจ้างงานในหมวดอุตสาหกรรมที่มีการขยายตัวจากมากไปน้อย

หมวดอุตสาหกรรม	ประมาณการการจ้างงาน	จำนวน (คน : ปี)	คิดเป็นร้อยละ
1) การขายส่ง ขายปลีก การซ่อมยานยนต์และของใช้	เฉลี่ยเพิ่มขึ้น	196,502	3.08
2) กิจกรรมเกี่ยวกับบ่อสังหาริมทรัพย์ กิจกรรมวิชาชีพ วิทยาศาสตร์และกิจการทางวิชาการ กิจกรรมการบริหารและบริการสนับสนุนอื่น ๆ ศิลปะ ความบันเทิงและนันทนาการ กิจกรรมการบริการด้านอื่น ๆ	เฉลี่ยเพิ่มขึ้น	62,542	3.12
3) การศึกษา	เฉลี่ยเพิ่มขึ้น	43,036	3.46
4) การก่อสร้าง	เฉลี่ยเพิ่มขึ้น	41,877	1.81
5) ที่พักแรมและบริการด้านอาหาร	เฉลี่ยเพิ่มขึ้น	36,440	1.40
6) กิจกรรมด้านสุขภาพและงานสังคมสงเคราะห์	เฉลี่ยเพิ่มขึ้น	27,628	3.89

ที่มา : กองวิจัยตลาดแรงงาน กรมการจัดหางาน

แผนภูมิที่ 7 ประมาณการการจ้างงานในหมวดอุตสาหกรรมที่มีการขยายตัวจากมากไปน้อย

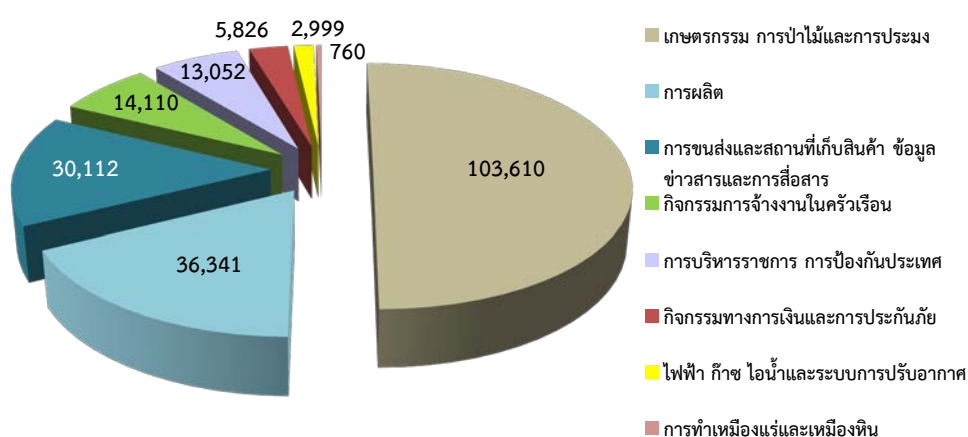


ที่มา : กองวิจัยตลาดแรงงาน กรมการจัดหางาน

ผลประมาณการการจ้างงานในหมวดอุตสาหกรรมที่มีการจ้างงานลดลงจากมากไปน้อย

หมวดอุตสาหกรรม	ประมาณการ การจ้างงาน	จำนวน (คน : ปี)	คิดเป็น ร้อยละ
1) เกษตรกรรม การป่าไม้และการประมง	เฉลี่ยลดลง	103,610	0.85
2) การผลิต	เฉลี่ยลดลง	36,341	0.59
3) การขนส่งและสถานที่เก็บสินค้า ข้อมูลข่าวสาร และการสื่อสาร	เฉลี่ยลดลง	30,112	2.23
4) กิจกรรมการจ้างงานในครัวเรือน กิจกรรม การผลิตสินค้าและบริการที่ทำขึ้นเองเพื่อใช้ ในครัวเรือน และกิจกรรมขององค์การ ระหว่างประเทศและภาคีสมาชิก	เฉลี่ยลดลง	14,110	1.56
5) การบริหารราชการ การป้องกันประเทศ และการประกันสังคมภาคบังคับ	เฉลี่ยลดลง	13,052	0.79
6) กิจกรรมทางการเงินและการประกันภัย	เฉลี่ยลดลง	5,826	1.12
7) ไฟฟ้า ก๊าซ ไอ้่น้ำและระบบการปรับอากาศ การจัดการน้ำ การจัดการน้ำเสียและของเสีย รวมถึงกิจกรรมที่เกี่ยวข้อง	เฉลี่ยลดลง	2,999	1.36
8) การทำเหมืองแร่และเหมืองหิน	เฉลี่ยลดลง	760	1.14

แผนภูมิที่ 8 ประมาณการการจ้างงานในหมวดอุตสาหกรรมที่มีการจ้างงานลดลงจากมากไปน้อย



ที่มา : กองวิจัยตลาดแรงงาน กรมการจัดหางาน

📄 ประมวลผลการอาชีพที่มีจำนวนเพิ่มขึ้นเฉลี่ยมากที่สุด 50 ลำดับแรก

ลำดับ	อาชีพ	จำนวน (คน)
1	เจ้าของร้าน	48,843
2	ผู้ช่วยขายของในร้าน	45,057
3	ผู้ขายสินค้าในตลาดและแผงร้านค้า	29,318
4	คนขายของตามถนน (ยกเว้นอาหาร)	14,509
5	ครูผู้สอนในระดับประถมศึกษา	14,440
6	ช่างเครื่องและช่างซ่อมเครื่องยนต์	13,514
7	ผู้ต้อนรับบริเวณเคาน์เตอร์บริการอาหาร	12,705
8	พ่อครัว	11,756
9	ครู/ผู้สอนในระดับมัธยมศึกษาสายสามัญ	8,856
10	พนักงานขายอาหารตามข้างถนน	7,898
11	ช่างเสริมสวยและผู้ปฏิบัติงานที่เกี่ยวข้อง	6,832
12	ผู้ทำความสะอาดและผู้ช่วยงานทำความสะอาด	6,657
13	พยาบาลวิชาชีพ	5,872
14	ยามรักษาความปลอดภัย	5,132
15	ผู้จัดการด้านการขายปลีกและขายส่ง	5,010
16	ผู้ซักล้างและรีดเสื้อผ้า	4,395
17	ผู้ประกอบการวิชาชีพที่เกี่ยวข้องกับการบัญชี	4,263
18	เจ้าหน้าที่สำนักงานทั่วไป	3,877
19	พนักงานเสิร์ฟ	3,628
20	ผู้ดูแลรักษาอาคารสิ่งปลูกสร้าง	3,480
21	ผู้ให้การศึกษาแก่เด็กก่อนวัยเรียน	3,456
22	ช่างตัดผม	3,445
23	คนทำงานเล็ก ๆ น้อย ๆ	3,299
24	ผู้ขนส่งสินค้าต่าง ๆ	2,902
25	ผู้ช่วยด้านการดูแลสุขภาพ	2,654
26	เจ้าหน้าที่เก็บเงินและเจ้าหน้าที่ขายตัว	2,417
27	ครู/ผู้สอนในมหาวิทยาลัยและสถาบันอุดมศึกษา	2,181
28	ผู้ต้อนรับตามสถานีบริการ	2,085
29	ผู้ประกอบการวิชาชีพที่เกี่ยวข้องกับการพยาบาล	1,974
30	พนักงานขายและสาธิตสินค้า	1,970
31	ผู้จำหน่ายสินค้าตามบ้าน	1,813
32	ครูผู้ช่วย	1,742

33	เจ้าหน้าที่ลงบัญชีและคำนวณ	1,724
34	ผู้คัดแยกขยะ	1,691
35	เจ้าหน้าที่เทคนิคและผู้ช่วยด้านการกายภาพบำบัด	1,688
36	ช่างสีสเปรย์และช่างเคลือบผิว	1,655
37	ครู/ผู้สอนในสายอาชีพ	1,614
38	ผู้ปฏิบัติงานด้านการขายซึ่งมิได้จัดประเภทไว้ในที่อื่น	1,603
39	ผู้จัดการฝ่ายบริการซึ่งมิได้จัดประเภทไว้ในที่อื่น	1,271
40	พนักงานผสมเครื่องดื่ม	1,220
41	นักกฎหมาย	1,207
42	ช่างเครื่องและช่างปรับแต่งอุปกรณ์ไฟฟ้ากำลัง	1,205
43	ผู้ให้บริการส่วนบุคคลและผู้ปฏิบัติงานที่เกี่ยวข้องกัน ซึ่งมิได้จัดประเภทไว้ในที่อื่น	1,177
44	เจ้าหน้าที่/เสมียนจัดเก็บและทำสำเนาเอกสาร	1,145
45	พนักงานรับส่งเอกสาร พนักงานขนส่งสินค้า และพนักงานขนส่งสัมภาระ	1,133
46	ผู้ทำความสะอาดยานพาหนะ	1,123
47	เจ้าหน้าที่คลังสินค้า	1,086
48	พนักงานดูแลเด็ก	1,054
49	ผู้ช่วยในครัว	1,049
50	ช่างเครื่องและผู้ให้บริการทางด้านอุปกรณ์ อิเล็กทรอนิกส์	1,007